

Fundació b\_TEC  
ConSORCI del Campus Diagonal-Besòs

# CAMPUS DIAGONAL BESÒS

ABRIL 2024

Un campus de:



UNIVERSITAT POLITÈCNICA  
DE CATALUNYA  
BARCELONATECH

ConSORCI  
Campus  
Diagonal-Besòs

Fundació

**b\_TEC**

Campus Diagonal-Besòs





# ÍNDEX

**CONSORCI DEL CAMPUS  
DIAGONAL-BESÒS (CCDB)**

**FUNDACIÓ B\_TEC  
CAMPUS DIAGONAL-BESÒS**

## 1

### DESENVOLUPAMENT DEL CAMPUS

---

SITUACIÓ DE LES PARCEL·LES 2024

---

INVERSIÓ I FONTS DE FINANÇAMENT

---

EDIFICI A: DOCÈNCIA

---

EDIFICI C I EDIFICI I: RECERCA

---

RESIDÈNCIA DIAGONAL-BESÒS

---

PARC DEL CAMPUS

---

EDIFICI E: STARTUPS I COTREBALL

---

EDIFICI D: NOU EDIFICI RECERCA

---

PARCEL·LA LM: PROTOTIPS

---

## 2

### IMPULS ECONÒMIC I SOCIAL EN L'ENTORN

---

CAMPUS OBERT

---

BESÒS INDÚSTRIES AVANÇADES

---

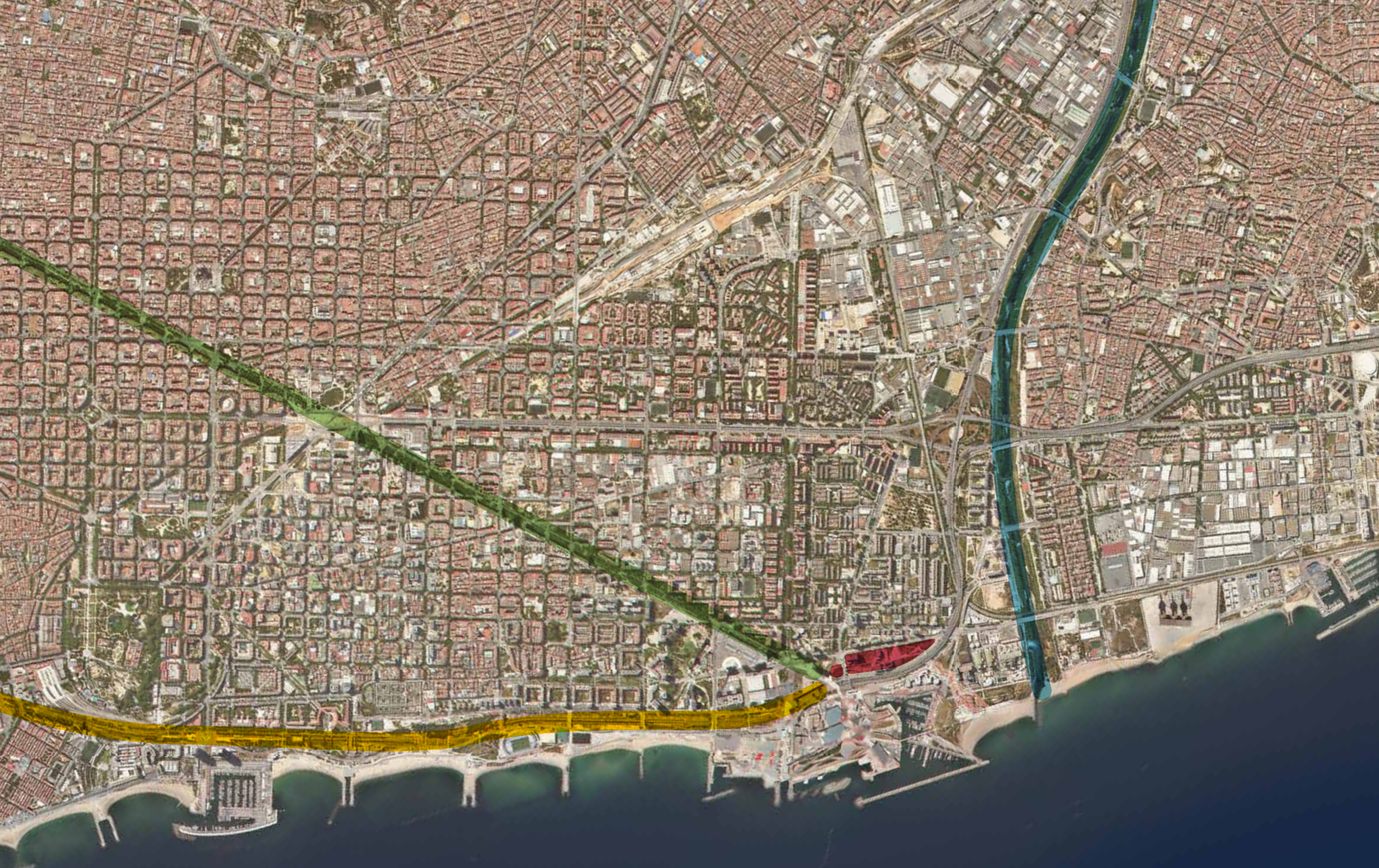
IMPACTMÈTRICS

---

## 3

### RESUM DE COMPTES





CAMPUS DIAGONAL-BESÒS: ESPAI DE CONEIXEMENT  
I INNOVACIÓ PER LA BARCELONA METROPOLITANA





## Consorci Campus Diagonal-Besòs

Consorci patrimonial que agrupa les administracions locals propietàries del sòl del Campus.

El CCDB està adscrit a l'Ajuntament de Barcelona, que n'ostenta la presidència.

### AJUNTAMENT DE BARCELONA

**Laia Bonet.** Tinenta d'alcaldia d'Urbanisme, Transició Ecològica, Serveis Urbans i Habitatge. Presidenta del CCDB.

**Maria Eugènia Gay.** Tinenta d'alcaldia de Drets Socials, Cultura, Educació i Cicles de Vida

**David Escudé.** Regidor del districte de Sant Martí.

### AJUNTAMENT DE SANT ADRIÀ DE BESÒS

**Filomena Cañete.** Alcaldessa. Vicepresidenta del CCDB.

**Antoni Vélez.** Regidor.

**Irene Aldabert.** Regidora.

### ÀREA METROPOLITANA DE BARCELONA

**Jordi Valls.** Vicepresident de Desenvolupament Social i Econòmic. Vicepresident del CCDB.

**Ester Pujol.** Directora de Desenvolupament Social i Econòmic.

**Antoni Novel.** Director de Serveis Generals.

### CONSORCI DEL BESÒS

**Carme Ribas.** Gerent.

**Eva Redó.** Secretària.

**Josep Escolano.** Gerent.



Fundació



## Campus Diagonal-Besòs

Desenvolupa i gestiona el Campus Diagonal-Besòs amb l'objectiu de ser palanca de transformació econòmic-social de l'entorn. El seu Patronat està format per la UPC, la Generalitat de Catalunya i les administracions locals agrupades al Consorci del Campus Diagonal-Besòs.

Està presidida pel rector de la Universitat Politècnica de Catalunya i adscrita a la UPC.

### UNIVERSITAT POLITÈCNICA DE CATALUNYA

**Daniel Crespo.** Rector. President de la Fundació b\_TEC.

**Jordi Llorca.** Vicerector de Recerca.

**Montserrat Guàrdia.** Presidenta del Consell Social.

**Ivan Planas.** Gerent.

**Joan de Pablo.** Delegat del rector al Campus Diagonal-Besòs.

### GENERALITAT DE CATALUNYA

**Joan Gómez.** Director general de Recerca.

**Victòria Girona.** Directora general d'Universitats.

**Oriol Alcoba.** Director general d'Indústria.

**Maria Sisternas.** Directora de l'Institut Català del Sòl (INCASÒL).

### CONSORCI CAMPUS DIAGONAL-BESÒS

**Laia Bonet.** Tinenta d'alcaldia d'Urbanisme, Transició Ecològica, Serveis Urbans i Habitatge. Presidenta del CCDB.

**Filomena Cañete.** Alcaldessa de Sant Adrià de Besòs.

**David Escudé.** Regidor del districte de Sant Martí.

**Judit Ligüerre.** Secretària.

**Josep Escolano.** Director.



## EQUIP



La Fundació b\_TEC Campus Diagonal-Besòs és l'ens que impulsa el desenvolupament del Campus Diagonal-Besòs i la seva relació amb l'entorn, i té la consideració de mitjà propi del Consorci del Campus Diagonal-Besòs.

Cada cadascun dels membres de l'equip lidera una de les àrees de treball de la Fundació i és referent de l'entitat davant les institucions, empreses i associacions amb les que col·labora la Fundació.



L'equip de la Fundació b\_TEC el formen:

- **Josep Escolano**, director de la Fundació b\_TEC i gerent del Consorci del Campus Diagonal-Besòs.
- **Grisha Domakowski**, director adjunt.
- **Carmen Amaya**, responsable d'administració i finances.
- **Marga Núñez**, responsable de relacions amb l'Entorn.
- **Iman Azzouzzi**, responsable d'informació i espais del Campus Diagonal-Besòs.
- **Judit Ligüerre**, responsable de serveis jurídics.
- **Geòrgia Gómez**, responsable de relacions institucionals i comunicació.

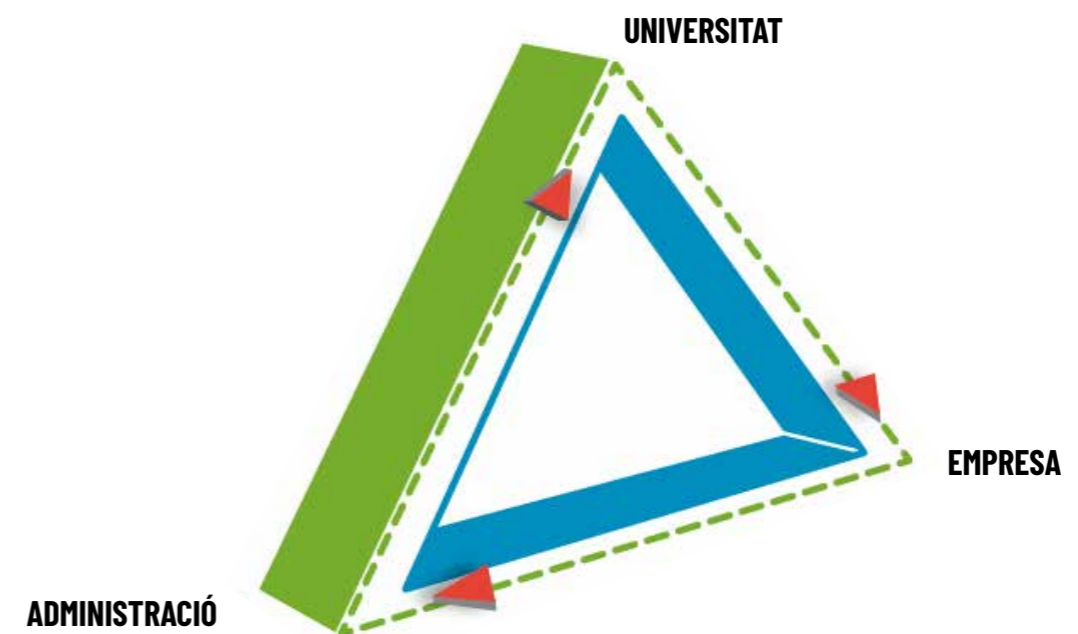
## MODEL CAMPUS

El Campus Diagonal-Besòs és un espai de coneixement basat en el concepte anomenat *triple hèlix d'innovació*, desenvolupat als anys 90.

Aquest concepte, explica i justifica la presència de les instal·lacions del Campus entre Barcelona i Sant Adrià i distribueix els metres quadrats de construcció en tretze parcel·les que permeten les activitats de docència i recerca universitària (parcel·les 7 d'equipament) amb activitats de desenvolupament econòmic vinculat a les àrees de coneixement industrial del Campus (parcel·les 22@).

Aquesta *triple hèlix d'innovació* permet assegurar el treball conjunt entre universitat, empresa i administració, generant la innovació que, a través de mecanismes de transferència de coneixement, arribarà al conjunt de la societat mitjançant el programa social, Campus Obert, i l'industrial, Besòs Indústries Avançades.

### EL TRIANGLE UNIVERSITAT - EMPRESA - ADMINISTRACIÓ

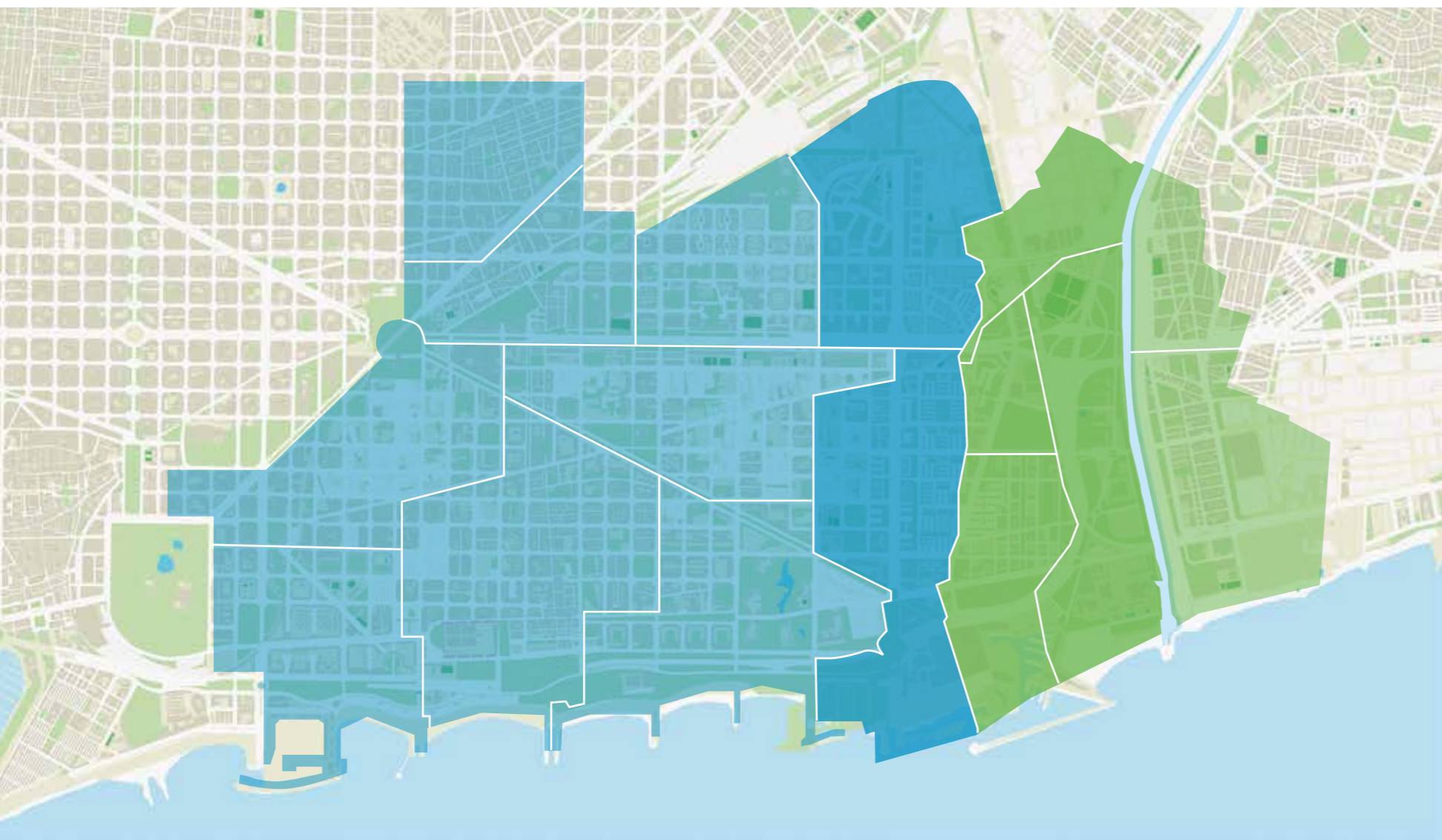


Aquest model de Campus, que connecta amb altres territoris innovadors en el pla internacional, té com a finalitat transformar el coneixement en activitat econòmica.





# 1 | DESENVOLUPAMENT DEL CAMPUS



# 2 | IMPULS ECONÒMIC I SOCIAL EN L'ENTORN

# 1 DESENVOLUPAMENT DEL CAMPUS

## A

### ESCOLA D'ENGINYERIA DE BARCELONA EST (UPC)

+ 3.100 alumnes

7 titulacions de grau

+ 250 PDI

7 màsters

3 doctorats internacionals

Biblioteca

Sala d'actes

Restaurant



## C

### EDIFICI DE RECERCA

Grups de recerca SGR

Centre de Recerca Multiescala

Centre de Recerca de l'Hidrogen

Centre Català del Plàstic

IBEC

## I

### EDIFICI DE RECERCA

Grups de recerca SGR

Centre de Recerca Multiescala

Centre de Recerca en Biomaterials

## D

### EDIFICI DE RECERCA



## E

### EDIFICI TRIPLE HÈLIX

Espais de cotreball

Showroom 4.0

Impuls startups

Sala d'actes i exposicions

Restaurant

## H

### RESIDÈNCIA XIOR

Estudis individuals (125 pax)

Estudis dobles (96 pax)

Apartaments (17)

Piscina

Espais multiusos

Gimnàs

Restaurant

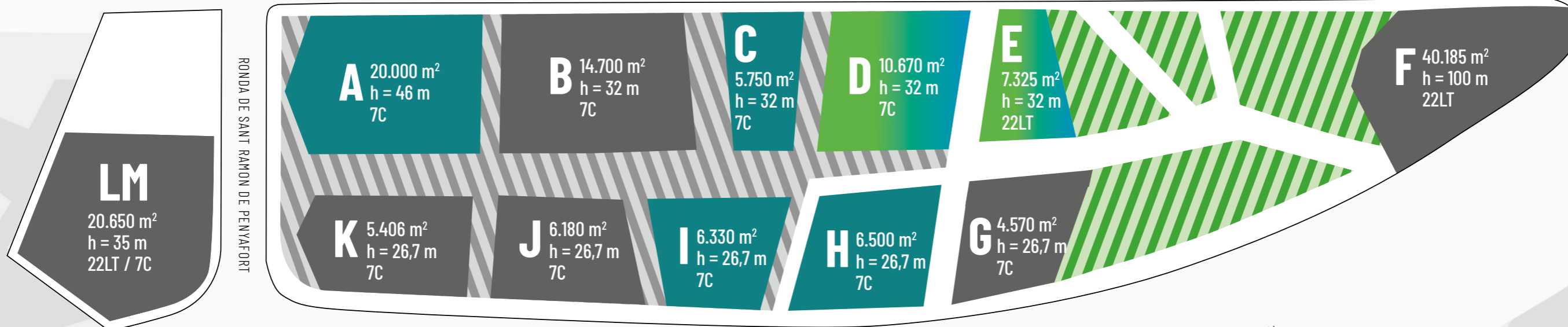
CARRER TAULAT

AVINGUDA D'EDUARD MARISTANY

RONDA DE SANT RAMON DE PENYAFORTI

RONDA LITORAL

RONDA LITORAL





# SITUACIÓ DE LES PARCEL·LES 2024

Actualment al Campus hi ha quatre edificis en marxa: un de docència, dos edificis de recerca i la residència per a estudiants, investigadors i docents. Una vegada el projecte estigui del tot desenvolupat, el Campus comptarà amb tretze edificis i una comunitat de 15.000 persones.

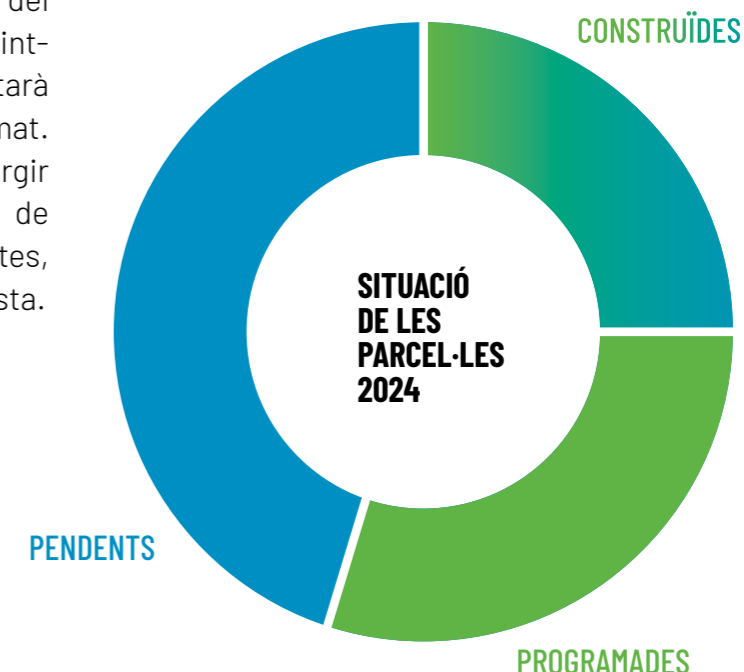
Els edificis actualment existents són l'edifici de docència i serveis de l'EEBE (edifici A), amb 20.000 m<sup>2</sup> de superfície sobre rasant que concentra les activitats de docència i els serveis i espais de gestió; els edificis de recerca C, amb 5.750 m<sup>2</sup> de superfície, i I, amb 6.330 m<sup>2</sup>, on s'han situat els grups i centres de recerca (essencialment de les àrees d'energia, d'enginyeria biomèdica, d'enginyeria química i d'enginyeria de materials) i el Centre de Recerca en Ciència i Enginyeria Multiescala de Barcelona; i la Residència Diagonal-Besòs (edifici H), per a estudiants, professors i investigadors, que es va posar en marxa el quart trimestre de 2019.

CONSTRUÏDES			
<b>A</b>	20.000	Equipament docent - UPC	Docència i serveis
<b>C</b>	5.750	Equipament recerca - UPC	Grups de recerca UPC/IBEC
<b>H</b>	6.500	Equipament - residència	Residència d'estudiants
<b>I</b>	6.330	Equipament recerca - UPC	Grups de recerca UPC
	<b>38.580</b>	<b>26 %</b>	

PROGRAMADES			
<b>D</b>	10.670	Equipament recerca - UPC	IREC / Altres unitats de recerca
<b>E</b>	7.325	Activitat econòmica	Oficines pimes i espai de cotreball
<b>L</b>	12.150	Activitat econòmica	Oficines empreses
<b>M</b>	8.500	Equipament i dotació comunitària	Fundació UPC / BCN Activa
	<b>38.645</b>	<b>26 %</b>	

PENDENTS			
<b>B</b>	14.700	Equipament - UPC	
<b>F</b>	40.185	Activitat econòmica	
<b>G</b>	4.570	Equipament i dotació comunitària	
<b>J</b>	6.180	Equipament - UPC	
<b>K</b>	5.406	Equipament - UPC	
	<b>71.041</b>	<b>48 %</b>	

A dia d'avui, tenim el 26 % del campus construït i, abans de vint-i-quatre mesos, el 52 % estarà construït i el 80 % programat. Aquest creixement farà sorgir noves necessitats, derivades de noves complexitats i nous reptes, a les quals caldrà donar resposta.



## INVERSIÓ I FONTS DE FINANÇAMENT

Les administracions locals propietàries del sòl, liderades per l'Ajuntament de Barcelona, l'Ajuntament de Sant Adrià de Besòs i l'Àrea Metropolitana de Barcelona (AMB), han cedit a la UPC, perquè hi desenvolupi edificis de docència i de recerca, les parcel·les A, B, C, D, I, J i K del Campus Diagonal-Besòs.

FONTS DE FINANÇAMENT	IMPORT
Aportació Generalitat (PIU i CEIB)	25.314.000
Diputació de Barcelona	23.000.000
Fons Europeu (FEDER)	20.198.988
Crèdit Estat per retornar UPC	15.903.097
Disposició addicional 3a	9.985.997
Aportació Estat (CEI Energia)	2.125.788
<b>Edificis A, C i I</b>	<b>96.527.870</b>
<b>Residència d'estudiants i investigadors (iniciativa privada)</b>	<b>14.394.765</b>
<b>Edifici E Triple Hèlix per a pimes i espai de cotreball (iniciativa privada)</b>	<b>16.036.992</b>
<b>TOTAL</b>	<b>126.959.627</b>



# EDIFICI A

## DOCÈNCIA

L'Escola d'Enginyeria de Barcelona Est (EEBE), escola de la UPC, va entrar en funcionament el curs acadèmic 2016-2017 al Campus Diagonal-Besòs. Actualment compta amb més de 3.100 estudiants i la seva oferta formativa inclou diferents graus, màsters i programes de doctorat. El centre és el nucli principal del Campus.

L'EEBE és un **referent en docència, recerca i innovació** en l'àmbit de l'enginyeria, especialment en les tecnologies de química, materials, biomedicina i energia.

Té per objectiu consolidar-se com un **centre acadèmic d'alta qualitat en l'àmbit de l'enginyeria** per a la indústria del segle XXI, capaç d'actuar com a agent de transformació en col·laboració amb el teixit socioeconòmic del país i amb una clara vocació internacional.

L'edifici A està dedicat majoritàriament a l'activitat docent.  
En particular, s'hi ofereixen els estudis següents:

### 7 TITULACIONS DE GRAU

Enginyeria Biomèdica

Enginyeria Elèctrica

Enginyeria Electrònica Industrial i Automàtica

Enginyeria de l'Energia

Enginyeria Mecànica

Enginyeria Química

Enginyeria de Materials

### 10 MÀSTERS UNIVERSITARIS

Master's degree in Chemical Engineering - Smart Factories

Master's degree in Interdisciplinary & Innovative Engineering

Máster en Ciencia e Ingeniería Avanzada de Materiales

Master's degree in Polymers and Bioplastics

Máster en Tecnologías Mecánicas

Erasmus Mundus International master of Science in Fire Safety Engineering (IMFSE)

Erasmus Mundus master's degree in Hydrogen Systems and Enabling Technologies (HySet)

Màster Universitari en Recerca en Enginyeria Mecànica

European Master in Sustainable Systems Engineering (EMSSE)

Erasmus Mundus master's degree in Advanced Materials Science and Engineering (AMASE)

### 3 PROGRAMES DE DOCTORAT

Programa de doctorat en Ciència i Enginyeria de Materials

Programa de doctorat en Enginyeria de Processos Químics

Programa de doctorat en Polímers i Biopolímers





# EDIFICI C + EDIFICI I

## RECERCA

La recerca constitueix un dels eixos principals de l'activitat acadèmica que es desenvolupa al Campus Diagonal-Besòs (CDB). Actualment, el CDB compta amb la presència de 38 grups de recerca SGR, que cobreixen un ampli espectre d'àrees de coneixement i que se situen principalment en els edificis C i I del Campus.

### GRUPS DE RECERCA SGR AMB SEU AL CAMPUS DIAGONAL-BESÒS

**BBT** - Biomaterials, Biomecànica i Enginyeria de Teixits

**BIOART** - Anàlisi de Biosenyals per a la Rehabilitació i la Teràpia

**BIOSPIN** - Processament i Interpretació de Senyals Biomèdics

**CDIF** - Centre de Diagnòstic Industrial i Fluidodinàmica

**CERTEC** - Centre d'Estudis del Risc Tecnològic

**CIEFMA - PROCOMAME** - Disseny Microestructural i Fabricació Avançada de Materials

**CITES** - Grup de Recerca en Ciència i Tecnologia de la Sostenibilitat

**CoDALab** - Control, Dades i Intel·ligència Artificial

**DF-GeoTech** - Dinàmica de Fluids i Aplicacions Geofísiques i Tecnològiques

**DONLL** - Grup de Dinàmica i Òptica No Lineal i Làsers

**DOPS** - Disseny i Optimització de Processos i Serveis

**eb-POLICOM** - Polimers i Compòsits Ecològics i Biodegradables

**EFRICS** - Circuits i sistemes integrats eficients i robusts

**ENCORE** - Enginyeria de la reacció del procés de catalisi d'energia

**EPIC** - Processament d'Energia i Circuits Integrats

**GAA** - Grup d'Astronomia i Astrofísica

**GAECEQS** - Grup d'Accionaments Electromecànics, Conversió de l'Energia i Qualitat del Subministrament

**GEMMA** - Grup d'Enginyeria i Microbiologia del Medi Ambient

**GIES** - Geofísica i Enginyeria Sísmica

**GRECEF** - Grup de Recerca en Ciència i Enginyeria de Fluids

**IEB** - Instrumentació Electrònica i Biomèdica

**IMEM-BRT** - Innovació en Materials i Enginyeria Molecular / Biomaterials per a Teràpies Regeneratives

**InSup** - Interacció de Superfícies en Bioenginyeria i Ciència dels Materials

**(IS)2** - Sensors Intel·ligents i sistemes integrats

**LaCàN** - Laboratori de Càlcul Numèric

**MMCE** - Mecànica de Medis Continus i Estructures

**MNT-Solar** - Grup de Micro i Nano Tecnologies per Energia Solar

**OMGRAPH** - Mètodes d'Optimització en Grafs

**PTP-GlaDyM** - Transicions de fase, polimorfisme, vidres i dinàmica de la metaestabilitat

**R2EM** - Recuperació de Recursos i Gestió Ambiental

**SAC** - Sistemes Avançats de Control

**SARTI-MAR** - Sistemes d'Adquisició Remota i Tractament de la Informació al Medi Marí

**SEPIC** - Sistemes Electrònics de Potència i Control

**SIC** - Sistemes Intel·ligents de Control

**SOC-STEM** - Impacte Social en disciplines STEM

**TECNOFAB** - Grup de Recerca en Tecnologies de Fabricació

**TFEDP** - Teoria de Funcions i Equacions Diferencials en Derivades Parcial

**VIS** - Visió i sistemes intel·ligents

**CENTRE DE RECERCA EN CIÈNCIA  
I ENGINYERIA MULTIESCALA DE BARCELONA**

**CENTRE CATALÀ DEL PLÀSTIC (CCP)**

**+9.000**  
ARTICLES  
EN REVISTES

**38**  
GRUPS DE  
RECERCA SGR

**+40**  
ÀREES DE  
CONEIXEMENT

**+550**  
PERSONAL  
INVESTIGADOR

**+10**  
MI DE  
PRESSUPOST

**+170**  
PATENTS  
REGISTRADES





## RESIDÈNCIA DIAGONAL-BESÒS

La residència Xior Student Housing Diagonal-Besòs, situada a la parcel·la H del Campus, dona servei a la comunitat universitària, allotjant estudiants, professors i investigadors.

L'edifici de la residència està concebut amb un gran pati interior que integra amplis passadissos amb accés als serveis i a les habitacions. Les plantes 0 i -1 de l'edifici estan obertes a tota la comunitat del Campus. La planta -1 està destinada a diversos serveis (sales de reunions i de lleure, gimnàs, bugaderia...) i la planta 0, a la recepció i la cafeteria-restaurant, gestionada per la Fundació Formació i Treball, entitat dedicada a la inserció laboral de persones amb risc d'exclusió social.

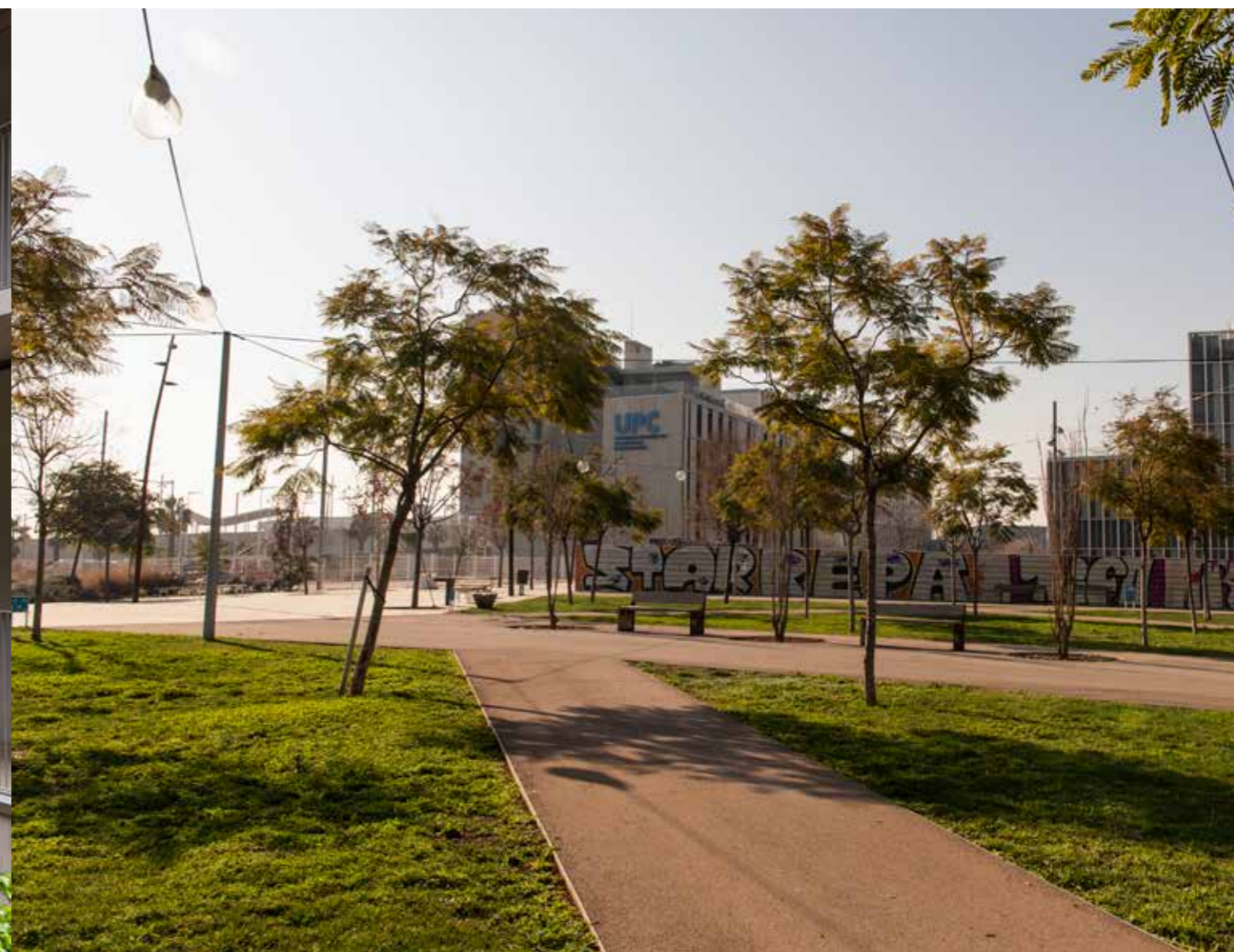
La residència ofereix uns preus especials per a la comunitat UPC i, a banda, atorga beques per a estudiants del Campus en funció de la renda de les famílies: **s'han atorgat més de 9 beques en el curs 2023-2024, quatre de les quals són específiques per a estudiants residents que col·laboren en programes de voluntariat de l'entorn.**



## PARC DEL CAMPUS

El Parc és un gran espai verd de més de 20.000 m<sup>2</sup> que uneix la Rambla de La Mina amb l'àmbit del Port Fòrum, i obre l'accés al mar tant a la comunitat universitària com també als veïns dels barris de l'entorn. Amb la urbanització d'aquesta àrea s'ha volgut ordenar els espais lliures que constitueixen el Parc del Campus i el seus àmbits de connexió externa. S'ha millorat el pas sota la Ronda Litoral cap als carrers de la Pau i l'avinguda de Francesc Botey.

El projecte s'ha desenvolupat a la parcel·la P1 del Campus, amb l'objectiu de connectar els barris del Besòs i el Maresme de Barcelona i de la Mina de Sant Adrià, el Port Fòrum i el Campus, i és ja la seva principal zona verda i de lleure, que inclou un parc infantil per als més petits i una pista de futbol i bàsquet a la qual tant la comunitat del Campus com els veïns del barri poden accedir per practicar esports de grup.





## EDIFICI E

### PER A PIMES, STARTUPS I ESPAIS DE COTREBALL

Aquesta és una parcel·la qualificada com a zona d'activitat econòmica i compta amb un sòstre edificable de 7.235 m<sup>2</sup>.

A l'edifici E s'hi ubicaran pimes i startups sorgides dels grups existents o amb presència al Campus, o que, prioritàriament, treballin en les mateixes àrees de recerca.

El projecte proposa un format de cotreball on es puguin instal·lar emprenedors i altres professionals i compartir els espais comuns per fomentar el treball multidisciplinari i la feina en xarxa.

La construcció, gestió i explotació d'aquest edifici pertany a la constructora catalana Triple Hèlix.

El futur edifici tindrà capacitat per acollir fins a unes 700 persones. El pressupost per a la construcció de l'edifici és de 16 milions d'euros.



## EDIFICI D

### UN NOU EDIFICI DEDICAT A LA RECERCA

Aquest nou equipament, les obres del qual és previst que s'iniciïn a finals de 2024, compta amb 14.352 m<sup>2</sup> destinats a la recerca i una inversió de 24,3 milions d'euros. L'edifici estarà ocupat per l'IREC i l'IBEC, centres CERCA de la Generalitat de Catalunya, i grups d'investigació de la UPC, que sumaran el seu coneixement a la resta d'unitats que ja funcionen al Campus Diagonal-Besòs.

El nou Edifici D del Campus està projectat per ser un centre altament sostenible, tant en la seva construcció com en el seu manteniment futur, com també ho són la resta d'edificis del Campus Diagonal-Besòs.

L'equip format per Cantalops Vicente Arquitectes i Coma Arquitectura ha estat el guanyador del concurs convocat per l'INCASÒL per a la redacció del projecte i la direcció de les obres de construcció de l'Edifici D, el sisè del Campus Diagonal-Besòs de la UPC.

Actualment s'està duent a terme la redacció del projecte executiu del futur edifici.





## PARCEL·LA LM

### PROTOTIPS REPTÉ URBÀ

Al mes d'octubre de 2023 es va signar el conveni que feia possible la instal·lació a la parcel·la LM del Campus Diagonal-Besòs dels prototips Repte Urbà Regeneració Edificis Habitatges Sistemes Innovadors que durant 12 mesos seran estudiats per experts.

A finals d'any es varen iniciar els treballs per la instal·lació temporal dels tres prototips del projecte. Dits prototips son resultat de la convocatòria del premi al repte urbà per a la regeneració d'edificis d'habitatges amb sistemes innovadors sostenibles convocada per la Fundació Bit Habitat, l'Institut Municipal d'Urbanisme i la Gerència d'Urbanisme de l'Ajuntament de Barcelona i en la que es plantejava el repte d'impulsar la rehabilitació d'edificis d'habitatges mitjançant sistemes constructius sostenibles. Els prototips guanyadors de la convocatòria varen ser: Aligra, Innofab i Regenera.

La instal·lació proposada té caràcter temporal i l'objectiu principal és el monitoratge dels prototips per tal d'assolir els indicadors d'impacte de la convocatòria. Finalitzat el període de monitoratge es procedirà al desmuntatge i la retirada de les construccions.





# 2 IMPULS ECONÒMIC I SOCIAL A L'ENTORN

## PROGRAMA CAMPUS OBERT

El **Programa Campus Obert** s'estructura a partir de la participació global de diversos agents del Campus i del territori per obrir el Campus a l'entorn perquè sigui palanca de millores als barris que l'envolten. "Entorn" fa referència al districte de Sant Martí de Barcelona i al municipi de Sant Adrià de Besòs.

Els objectius transversals són generar, potenciar i donar suport a:

- Iniciatives que obrin el campus a l'entorn.
- Iniciatives perquè la comunitat del Campus conequi millor l'entorn.
- Iniciatives solidàries vers el territori.
- Iniciatives que fomentin nous referents del Campus en el territori.
- Iniciatives que millorin les relacions entre la comunitat del CDB i l'entorn.

El programa Campus Obert es divideix en dos subprogrames, cadascun d'ells conformats per diversos projectes:

- » Campus Solidari
- » Obrim el Campus



Classes de Pilates obertes a la comunitat del Campus

## CAMPUS SOLIDARI

El subprograma **Campus Solidari** busca generar i promoure la creació de projectes vinculats a l'entorn i donar suport a projectes socials que es porten a terme des d'entitats del mateix territori i que tenen vinculació amb projectes de barri com el Peb Mina o la Taula de Salut Comunitària del Besòs i el Maresme.

**Alguns projectes que s'emmarquen en aquest subprograma són les següents:**

- » Reforç educatiu a l'alumnat de centres públics de l'entorn
- » Promoció del voluntariat social i coneixença de l'entorn
- » Suport a la robòtica (beques de robòtica i creació de nous equips)
- » Beques Josefina Auladell



Visita a Formació i Treball com a part del projecte de coneixença de l'entorn

Un projecte que s'ha engegat l'any 2023 i esperem consolidar al llarg de 2024 és el de les **beques Josefina Auladell**. L'objectiu és facilitar que joves del territori, en especial dones, amb talent i en una situació econòmica vulnerable puguin tenir accés als estudis de grau de la UPC, no només al Campus Diagonal-Besòs, encara que preferentment, sinó de tota la UPC.

Les beques Josefina Auladell cobreixen la totalitat del grau universitari i estan destinades a pagar la matrícula i aportar una ajuda econòmica.

El 2023 s'han atorgat per primera vegada a 2 estudiants que ara cursen graus universitaris i això ha estat gràcies a la dotació que ha fet el Consorci del Campus Diagonal-Besòs. De cara a aquest any, s'ha plantejat una proposta d'ampliació, que ha estat aprovada, i que garanteixi que l'alumnat arribi amb nota de tall suficient per accedir als graus universitaris.



Reforç educatiu a l'alumnat de centres públics de l'entorn



## OBRIM EL CAMPUS

Obrim el Campus aplega el conjunt de projectes orientats a posar en valor la presència del CDB al territori, incentivant el sentiment de pertinença envers la ciutadania.

Es treballa conjuntament amb diferents agents del Campus, principalment amb l'EEBE, associacions d'estudiants de la UPC i la residència Xior per tal de generar noves oportunitats de col.laboració a l'hora d'obrir el campus a la ciutadania i a les entitats que treballen a l'entorn.

Com per exemple, promoure activitats culturals, divulgatives, esportives o lúdiques obertes a tota la comunitat del Campus i als veïns i veïnes de l'entorn, que a més de fer més rica i atractiva la seva quotidianitat, afavoreixen la interrelació entre uns i altres. També es potencien les activitats vinculades amb el suport al tercer sector o l'economia sostenible, la conscienciació feminista, el suport a la formació no reglada, a activitats esportives, etc.



Plenari Jove 2023

**Algunes de les activitats que s'emmarquen en aquest projecte són les següents:**

- » Accions de divulgació científica per a la ciutadania
- » Suport a l'organització de la VEX Robotics Competition Barcelona
- » Plenari Jove
- » Cultura, esport i lleure obert a l'entorn
- » Anglès obert a la comunitat del Campus i l'entorn
- » Promoció de lligams amb entitats de l'entorn



Torneig de voleibol durant la Festa de Benvinguda



Equip becat a la VEX Robotics Competition 2024



Anglès al Campus curs 2023-24









# 3 | RESUM DE COMPTES



# CONSORCI CAMPUS DIAGONAL-BESÒS 2023

BALANÇ	
ACTIU 31/12/2023	
<b>A) ACTIU NO CORRENT</b>	<b>60.511.948,57</b>
II. Immobilitzat material	0,00
IV. Patrimoni públic del sòl	58.595.981,52
V. Inversions financeres permanents	1.900.000,00
VI. Inversions financeres llarg termini	15.967,05
<b>B) ACTIU CORRENT</b>	<b>7.047.386,88</b>
II. Existències	5.969.432,19
III. Deutors i altres comptes per cobrar a curt termini	92.046,00
V. Inversions financeres curt termini	26.033,23
VII. Efectiu i altres actius líquids equivalents	959.875,46
<b>TOTAL ACTIU (A+B)</b>	<b>67.559.335,45</b>
PATRIMONI NET I PASSIU 31/12/2023	
<b>A) PATRIMONI NET</b>	<b>58.785.277,66</b>
II. Patrimoni generat	58.785.277,66
<b>B) PASSIU NO CORRENT</b>	<b>2.759.533,71</b>
V. Ajustos per periodificacions a llarg termini	2.759.533,71
<b>C) PASSIU CORRENT</b>	<b>6.014.524,08</b>
IV. Creditors i altres comptes per pagar a curt termini	5.128,75
V. Ajustos per periodificació a curt termini	6.009.395,33
<b>TOTAL PATRIMONI NET I PASSIU (A+B+C)</b>	<b>67.559.335,45</b>

COMPTE DEL RESULTAT ECONÒMIC PATRIMONIAL 2023	
2. Transferències i subvencions rebudes	181.501,00
6. Altres ingressos de gestió ordinària	149.100,60
<b>A) TOTAL INGRESSOS DE GESTIÓ ORDINÀRIA (1+2+3+4+5+6+7)</b>	<b>330.601,60</b>
9. Transferències i subvencions concebudes	-160.266,77
11. Altres despeses de gestió ordinària	-89.881,67
12. Amortització de l'immobilitzat	0,00
<b>B) TOTAL DESPESES DE GESTIÓ ORDINÀRIA (8+9+10+11+12)</b>	<b>-250.148,44</b>
<b>I. Resultat (estalvi o desestalvi) de la gestió ordinària (A+B)</b>	<b>80.453,16</b>
<b>II. Resultat de les operacions no financeres</b>	<b>80.453,16</b>
16. Despeses financeres	-45.037,31
<b>III. Resultat de les operacions financeres (16)</b>	<b>-45.037,31</b>
<b>IV. Resultat (estalvi o desestalvi) net de l'exercici (II + III)</b>	<b>35.415,85</b>

PENDENTS D'APROVACIÓ PER PART DELS ÒRGANS DE GOVERN



# FUNDACIÓ b\_TEC CAMPUS DIAGONAL-BESÒS 2023

BALANÇ	
ACTIU 31/12/2023	
<b>A) ACTIU NO CORRENT</b>	<b>43.172,72</b>
II. Immobilitzat material	16.174,72
V. Inversions financeres a llarg termini	26.998,00
<b>B) ACTIU CORRENT</b>	<b>232.837,79</b>
III. Deutors comercials i altres comptes a cobrar	62.525,00
VII. Efectiu i altres actius líquids equivalents	170.312,79
<b>TOTAL ACTIU (A+B)</b>	<b>276.010,51</b>
PATRIMONI NET I PASSIU 31/12/2023	
<b>A) PATRIMONI NET</b>	<b>122.057,16</b>
A-1) Fons propis	122.057,16
I. Capital	120.000,00
V. Resultat d'exercicis anteriors	-1.163,94
VII. Resultat de l'exercici	3.221,10
<b>B) PASSIU NO CORRENT</b>	<b>61.172,45</b>
II. Deutes a llarg termini	61.172,45
<b>C) PASSIU CORRENT</b>	<b>92.780,9</b>
III. Deutes a curt termini	2.725,75
V. Creditors comercials i altres comptes per pagar	82.983,51
VI. Periodificacions a curt termini	7.071,64
<b>TOTAL PATRIMONI NET I PASSIU (A+B+C)</b>	<b>276.010,51</b>

COMPTE DE RESULTATS SIMPLIFICAT 31/12/2023	
5. Altres ingressos d'explotació	709.430,96
6. Despeses de personal	-396.210,02
7. Altres despeses d'explotació	-301.755,07
8. Amortització de l'immobilitzat	-3.597,37
13. Altres resultats	0,00
<b>A.1) RESULTAT D'EXPLOTACIÓ</b>	<b>7.868,50</b>
15. Despeses financeres	-4.647,40
<b>II) RESULTAT FINANCER</b>	<b>-4.647,40</b>
<b>III) RESULTAT ABANS D'IMPOSTOS</b>	<b>3.221,10</b>
<b>IV) RESULTAT DE L'EXERCICI</b>	<b>3.221,10</b>

PENDENTS D'APROVACIÓ PER PART DELS ÒRGANS DE GOVERN





UNIVERSITAT POLITÈCNICA  
DE CATALUNYA  
BARCELONATECH



Generalitat  
de Catalunya



Ajuntament de  
Barcelona



Ajuntament  
de Sant Adrià de Besòs



AMB  
Àrea Metropolitana  
de Barcelona



Diputació  
de Barcelona

consorcibesòs

