

CAMPUS

CONSORCI DEL CAMPUS DIAGONAL-BESÒS

DIAGONAL

FUNDACIÓ B_TEC

BESÒS

MARÇ 2025

Un campus de:



UNIVERSITAT POLITÈCNICA
DE CATALUNYA
BARCELONATECH

Consorci
Campus
Diagonal-Besòs

Fundació

b_TEC
Campus Diagonal-Besòs



ÍNDEX

**CONSORCI DEL CAMPUS
DIAGONAL-BESÒS (CCDB)**

**FUNDACIÓ B_TEC
CAMPUS DIAGONAL-BESÒS**

1

DESENVOLUPAMENT DEL CAMPUS

SITUACIÓ DE LES PARCEL·LES 2025

INVERSIÓ I FONTS DE FINANÇAMENT

EDIFICI A: DOCÈNCIA

EDIFICI C I EDIFICI I: RECERCA

RESIDÈNCIA DIAGONAL-BESÒS

PARC DEL CAMPUS

EDIFICI E: STARTUPS I COTREBALL

EDIFICI D: NOU EDIFICI RECERCA

PARCEL·LA LM: PROTOTIPS

2

IMPULS ECONÒMIC I SOCIAL A L'ENTORN

PROGRAMA CAMPUS OBERT

PROGRAMA ECONÒMIC I INDUSTRIAL

IMPACTMÈTRICS

3

RESUM DE COMPTES





CAMPUS DIAGONAL-BESÒS: ESPAI DE CONEIXEMENT
I INNOVACIÓ PER LA BARCELONA METROPOLITANA



Consorci Campus Diagonal-Besòs

Consorci patrimonial que agrupa les administracions locals propietàries del sòl del Campus.

El CCDB està adscrit a l'Ajuntament de Barcelona, que n'ostenta la presidència.

AJUNTAMENT DE BARCELONA

Laia Bonet. Tinente d'alcaldia d'Urbanisme, Transició Ecològica, Serveis Urbans i Habitatge. Presidenta del CCDB.

Maria Eugènia Gay. Tinente d'alcaldia de Drets Socials, Cultura, Educació i Cicles de Vida.

David Escudé. Regidor del districte de Sant Martí.

AJUNTAMENT DE SANT ADRIÀ DE BESÒS

Filomena Cañete. Alcaldessa. Vicepresidenta del CCDB.

Antoni Vélez. Regidor.

Irene Aldabert. Regidora.

ÀREA METROPOLITANA DE BARCELONA

Jordi Valls. Vicepresident de Desenvolupament Social i Econòmic. Vicepresident del CCDB.

Ester Pujol. Directora de Desenvolupament Social i Econòmic.

Eduard Saurina. Director de Serveis Generals.

CONSORCI DEL BESÒS

Carme Ribas. Directora Adjunta.

Ferran Falcó. Gerent.



Fundació

b_TEC**Campus Diagonal-Besòs**

Desenvolupa i gestiona el Campus Diagonal-Besòs amb l'objectiu de ser palanca de transformació econòmico-social de l'entorn. El seu Patronat està format per la UPC, la Generalitat de Catalunya i les administracions locals agrupades al Consorci del Campus Diagonal-Besòs.

Està presidida pel rector de la Universitat Politècnica de Catalunya i adscrita a la UPC.

UNIVERSITAT POLITÈCNICA DE CATALUNYA

Daniel Crespo. Rector. President de la Fundació b_TEC.

Jordi Llorca. Vicerector de Recerca.

Montserrat Guàrdia. Presidenta del Consell Social.

Ivan Planas. Gerent.

Joan de Pablo. Delegat del rector al Campus Diagonal-Besòs.

GENERALITAT DE CATALUNYA

Joan Gómez. Director general de Recerca.

Victòria Girona. Directora general d'Universitats.

Oriol Alcoba. Director general d'Indústria.

Agustí Serra. Director de l'Institut Català del Sòl (INCASÒL).

CONSORCI CAMPUS DIAGONAL-BESÒS

Laia Bonet. Tinenta d'alcaldia d'Urbanisme, Transició Ecològica, Serveis Urbans i Habitatge. Presidenta del CCDB.

Filomena Cañete. Alcaldessa de Sant Adrià de Besòs.

David Escudé. Regidor del districte de Sant Martí.

Josep Escolano. Director General.



EQUIP



La Fundació b_TEC Campus Diagonal-Besòs és l'ens que impulsa el desenvolupament del Campus Diagonal-Besòs i la seva relació amb l'entorn, i té la consideració de mitjà propi del Consorci del Campus Diagonal-Besòs.

Cadasqun dels membres de l'equip lidera una de les àrees de treball de la Fundació i és referent de l'entitat davant les institucions, empreses i associacions amb les que col·labora la Fundació.



L'equip de la Fundació b_TEC el formen:

- **Josep Escolano**, director de la Fundació b_TEC i gerent del Consorci del Campus Diagonal-Besòs.
- **Carmen Amaya**, responsable d'administració i finances.
- **Marga Núñez**, responsable de relacions amb l'Entorn.
- **Iman Azzouzi**, responsable d'informació i espais del Campus Diagonal-Besòs.
- **Judit Ligüerre**, responsable de serveis jurídics.
- **Geòrgia Gómez**, responsable de relacions institucionals i comunicació.

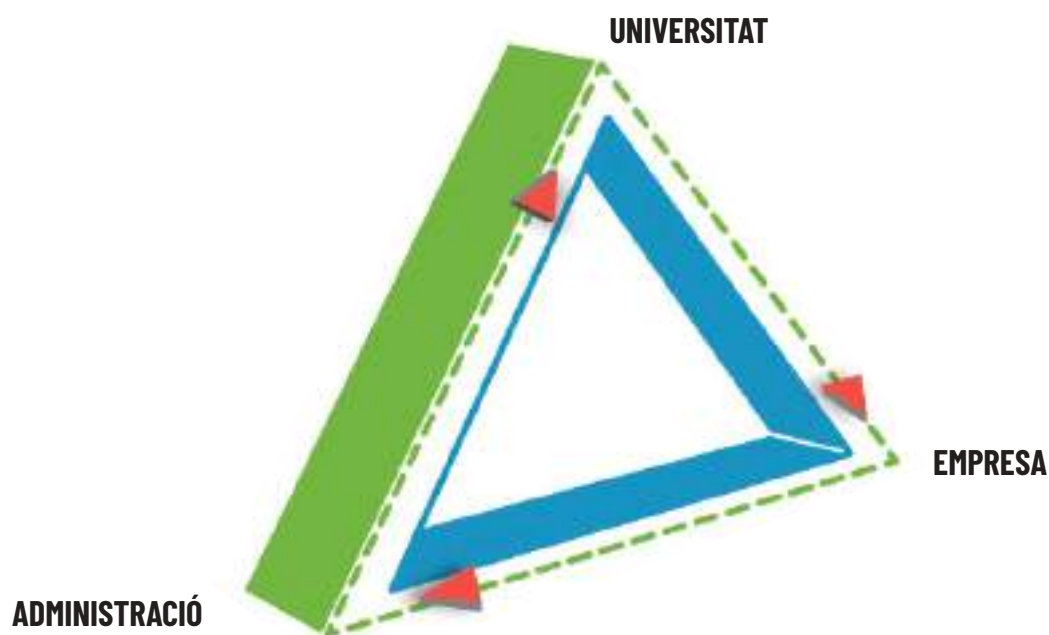
MODEL CAMPUS

El Campus Diagonal-Besòs és un espai de coneixement basat en el concepte anomenat *triple hèlix d'innovació*, desenvolupat als anys 90.

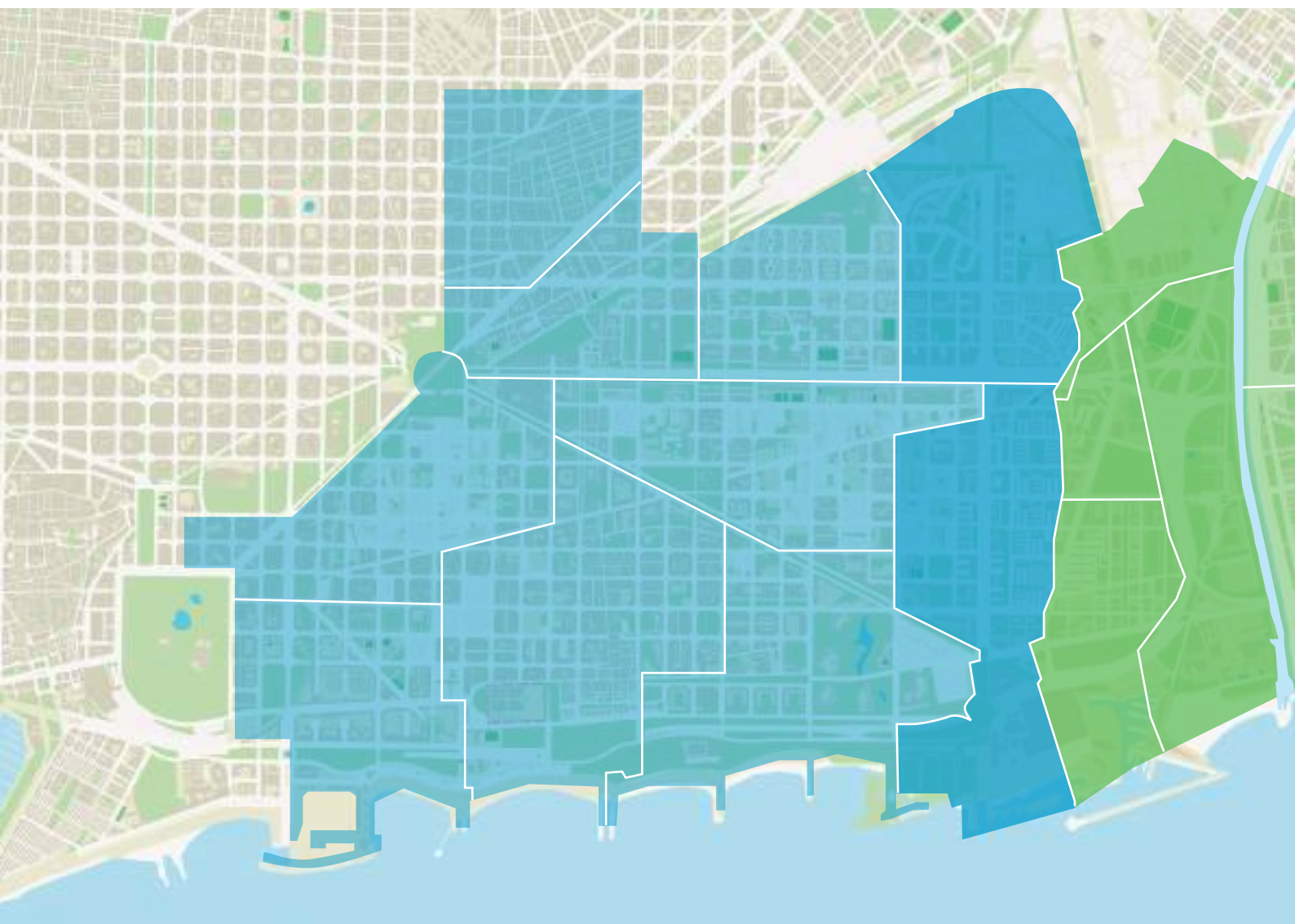
Aquest concepte, explica i justifica la presència de les instal·lacions del Campus entre Barcelona i Sant Adrià i distribueix els metres quadrats de construcció en tretze parcel·les que permeten les activitats de docència i recerca universitària (parcel·les 7 d'equipament) amb activitats de desenvolupament econòmic vinculat a les àrees de coneixement industrial del Campus (parcel·les 22@).

Aquesta *triple hèlix d'innovació* permet assegurar el treball conjunt entre universitat, empresa i administració, generant la innovació que, a través de mecanismes de transferència de coneixement, arribarà al conjunt de la societat mitjançant el programa social, Campus Obert, i el programa econòmic i industrial.

EL TRIANGLE UNIVERSITAT - EMPRESA - ADMINISTRACIÓ



Aquest model de Campus, que connecta amb altres territoris innovadors en el pla internacional, té com a finalitat transformar el coneixement en activitat econòmica.





1 | **DESENVOLUPAMENT DEL CAMPUS**



2 | **IMPULS ECONÒMIC I SOCIAL A L'ENTORN**

1 DESENVOLUPAMENT DEL CAMPUS

A

ESCOLA D'ENGINYERIA DE BARCELONA EST (UPC)

+ 3.100 alumnes

7 titulacions de grau

+ 250 PDI

10 màsters

3 doctorats internacionals

Biblioteca

Sala d'actes

Restaurant



C

EDIFICI DE RECERCA

Grups de recerca SGR

Centre de Recerca Multiescala

Centre de Recerca de l'Hidrogen

Centre Català del Plàstic

IBEC

I

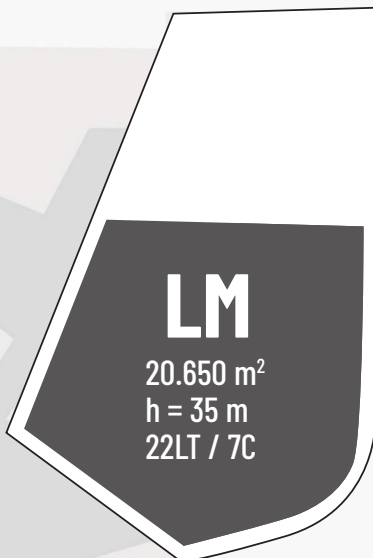
EDIFICI DE RECERCA

Grups de recerca SGR

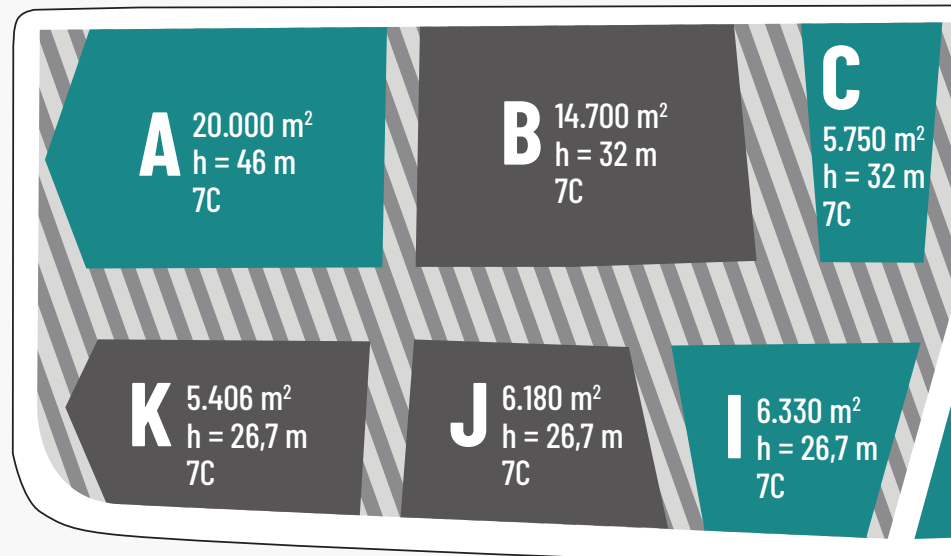
Centre de Recerca Multiescala

Centre de Recerca en Biomaterials

CARRER TAULAT



RONDA DE SANT RAMON DE PENYAFORT



RONDA LITORAL

D**EDIFICI DE RECERCA****IREC**
Institut per a Recerca i Innovació Tecnològica**IBEC**
Institut per a l'Estudi de l'Energia i el Medi AmbientUNIVERSITAT POLITÈCNICA
DE CATALUNYA
BARCELONATECH**E****EDIFICI TRIPLE HÈLIX**

Espais de cotreball

Showroom 4.0

Impuls startups

Sala d'actes i exposicions

Restaurant

H**RESIDÈNCIA XIOR**

Estudis individuals (125 pax)

Estudis dobles (96 pax)

Apartaments (17)

Piscina

Espais multiusos

Gimnàs

Restaurant

AVINGUDA D'EDUARD MARISTANY

PARC DEL CAMPUS

RONDA LITORAL

D 10.670 m²
h = 32 m
7C**E** 7.325 m²
h = 32 m
22LT**F** 40.185 m²
h = 100 m
22LT**H** 6.500 m²
h = 26,7 m
7C**G** 4.570 m²
h = 26,7 m
7C

SITUACIÓ DE LES PARCEL·LES 2025

Actualment al Campus hi ha quatre edificis en marxa: un de docència, dos edificis de recerca i la residència per a estudiants, investigadors i docents. Una vegada el projecte estigui del tot desenvolupat, el Campus comptarà amb tretze edificis i una comunitat de 15.000 persones.

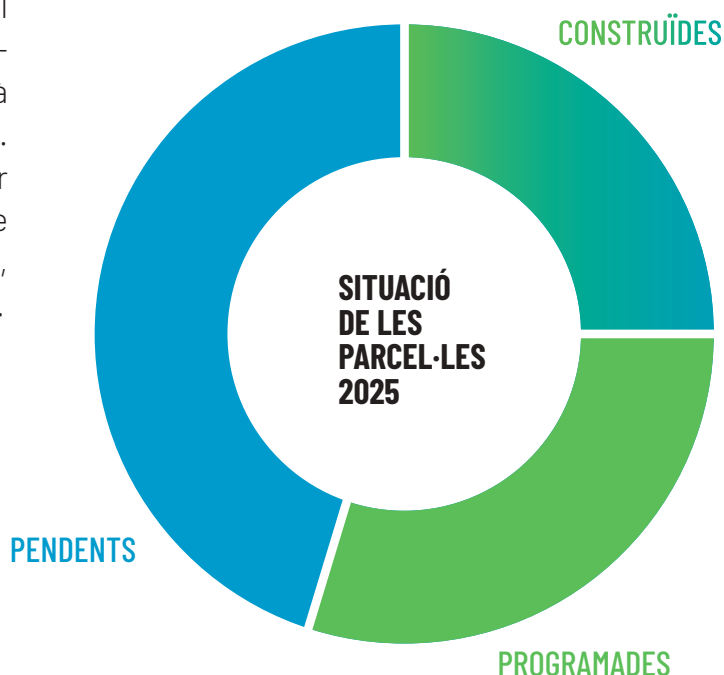
Els edificis actualment existents són l'edifici de docència i serveis de l'EEBE (edifici A), amb 20.000 m² de superfície sobre rasant que concentra les activitats de docència i els serveis i espais de gestió; els edificis de recerca C, amb 5.750 m² de superfície, i I, amb 6.330 m², on s'han situat els grups i centres de recerca (essencialment de les àrees d'energia, d'enginyeria biomèdica, d'enginyeria química i d'enginyeria de materials) i el Centre de Recerca en Ciència i Enginyeria Multiescala de Barcelona; i la Residència Diagonal-Besòs (edifici H), per a estudiants, professors i investigadors, que es va posar en marxa el quart trimestre de 2019.

CONSTRUÏDES			
A	20.000	Equipament docent - UPC	Docència i serveis
C	5.750	Equipament recerca - UPC	Grups de recerca UPC/IBEC
H	6.500	Equipament - residència	Residència d'estudiants
I	6.330	Equipament recerca - UPC	Grups de recerca UPC
	38.580	26 %	

PROGRAMADES			
D	10.670	Equipament recerca - UPC	IREC / Altres unitats de recerca
E	7.325	Activitat econòmica	Oficines pimes i espai de cotreball
L	12.150	Activitat econòmica	Oficines empreses
M	8.500	Equipament i dotació comunitària	UPC / BCN Activa
	38.645	26 %	

PENDENTS			
B	14.700	Equipament - UPC	
F	40.185	Activitat econòmica	
G	4.570	Equipament i dotació comunitària	
J	6.180	Equipament - UPC	
K	5.406	Equipament - UPC	
	71.041	48 %	

A dia d'avui, tenim el 26 % del campus construït i, abans de vint-i-quatre mesos, el 52 % estarà construït i el 80 % programat. Aquest creixement farà sorgir noves necessitats, derivades de noves complexitats i nous reptes, a les quals caldrà donar resposta.



INVERSIÓ I FONTS DE FINANÇAMENT

Les administracions locals propietàries del sòl, liderades per l'Ajuntament de Barcelona, l'Ajuntament de Sant Adrià de Besòs i l'Àrea Metropolitana de Barcelona (AMB), han cedit a la UPC, perquè hi desenvolupi edificis de docència i de recerca, les parcel·les A, B, C, D, I, J i K del Campus Diagonal-Besòs.

FONTS DE FINANÇAMENT	IMPORT
Aportació Generalitat (PIU i CEIB)	25.314.000
Diputació de Barcelona	23.000.000
Fons Europeu (FEDER)	20.198.988
Crèdit Estat per retornar UPC	15.903.097
Disposició addicional 3a	9.985.997
Aportació Estat (CEI Energia)	2.125.788
Edificis A, C i I	96.527.870
Residència d'estudiants i investigadors (iniciativa privada)	14.394.765
Edifici E Triple Hèlix per a pimes i espai de cotreball (iniciativa privada)	16.036.992
TOTAL	126.959.627

EDIFICI A

DOCÈNCIA

L'Escola d'Enginyeria de Barcelona Est (EEBE), escola de la UPC, va entrar en funcionament el curs acadèmic 2016-2017 al Campus Diagonal-Besòs. Actualment compta amb més de 3.100 estudiants i la seva oferta formativa inclou diferents graus, màsters i programes de doctorat. El centre és el nucli principal del Campus.

L'EEBE és un **referent en docència, recerca i innovació** en l'àmbit de l'enginyeria, especialment en les tecnologies de química, materials, biomedicina i energia.

Té per objectiu consolidar-se com un **centre acadèmic d'alta qualitat en l'àmbit de l'enginyeria** per a la indústria del segle XXI, capaç d'actuar com a agent de transformació en col·laboració amb el teixit socioeconòmic del país i amb una clara vocació internacional.

L'edifici A està dedicat majoritàriament a l'activitat docent.

En particular, s'hi ofereixen els estudis següents:

7 TITULACIONS DE GRAU

Enginyeria Biomèdica

Enginyeria Elèctrica

Enginyeria Electrònica Industrial i Automàtica

Enginyeria de l'Energia

Enginyeria Mecànica

Enginyeria Química

Enginyeria de Materials

10 MÀSTERS UNIVERSITARIS

Master's degree in Chemical Engineering - Smart Factories

Master's degree in Interdisciplinary & Innovative Engineering

Màster en Ciència e Ingenieria Avanzada de Materiales

Master's degree in Polymers and Bioplastics

Màster en Tecnologias Mecánicas

Erasmus Mundus International master of Science in Fire Safety Engineering (IMFSE)

Erasmus Mundus master's degree in Hydrogen Systems and Enabling Technologies (HySet)

Màster Universitari en Recerca en Enginyeria Mecànica

European Master in Sustainable Systems Engineering (EMSSE)

Erasmus Mundus master's degree in Advanced Materials Science and Engineering (AMASE)

3 PROGRAMES DE DOCTORAT

Programa de doctorat en Ciència i Enginyeria de Materials

Programa de doctorat en Enginyeria de Processos Químics

Programa de doctorat en Polímers i Biopolímers



EDIFICI C + EDIFICI I

RECERCA

La recerca constitueix un dels eixos principals de l'activitat acadèmica que es desenvolupa al Campus Diagonal-Besòs (CDB). Actualment, el CDB compta amb la presència de 38 grups de recerca SGR, que cobreixen un ampli espectre d'àrees de coneixement i que se situen principalment en els edificis C i I del Campus.

GRUPS DE RECERCA SGR AMB SEU AL CAMPUS DIAGONAL-BESÒS

BBT - Biomaterials, Biomecànica i Enginyeria de Teixits

BIOART - Anàlisi de Biosenyals per a la Rehabilitació i la Teràpia

BIOSPIN - Processament i Interpretació de Senyals Biomèdics

CDIF - Centre de Diagnòstic Industrial i Fluidodinàmica

CERTEC - Centre d'Estudis del Risc Tecnològic

CIEFMA - PROCOMAME - Disseny Microestructural i Fabricació Avançada de Materials

CITES - Grup de Recerca en Ciència i Tecnologia de la Sostenibilitat

CoDALab - Control, Dades i Intel·ligència Artificial

DF-GeoTech - Dinàmica de Fluids i Aplicacions Geofísiques i Tecnològiques

DONLL - Grup de Dinàmica i Òptica No Lineal i Làsers

DOPS - Disseny i Optimització de Processos i Serveis

eb-POLICOM - Polímers i Compòsits Ecològics i Biodegradables

EFRICS - Circuits i sistemes integrats eficients i robusts

ENCORE - Enginyeria de la reacció del procés de catàlisi d'energia

EPIC - Processament d'Energia i Circuits Integrats

GAA - Grup d'Astronomia i Astrofísica

GAECEQS - Grup d'Accionaments Electromecànics, Conversió de l'Energia i Qualitat del Subministrament

GEMMA - Grup d'Enginyeria i Microbiologia del Medi Ambient

GIÉS - Geofísica i Enginyeria Sísmica

GReCEF - Grup de Recerca en Ciència i Enginyeria de Fluids

IEB - Instrumentació Electrònica i Biomèdica

IMEM-BRT - Innovació en Materials i Enginyeria Molecular / Biomaterials per a Teràpies Regeneratives

InSup - Interacció de Superfícies en Bioenginyeria i Ciència dels Materials

(IS)2 - Sensors Intel·ligents i sistemes integrats

LaCàN - Laboratori de Càlcul Numèric

MMCE - Mecànica de Medis Continus i Estructures

MNT-Solar - Grup de Micro i Nano Tecnologies per Energia Solar

OMGRAPH - Mètodes d'Optimització en Grafs

PTP-GlaDyM - Transicions de fase, polimorfisme, vidres i dinàmica de la metaestabilitat

R2EM - Recuperació de Recursos i Gestió Ambiental

SAC - Sistemes Avançats de Control

SARTI-MAR - Sistemes d'Adquisició Remota i Tractament de la Informació al Medi Marí

SEPIC - Sistemes Electrònics de Potència i Control

SIC - Sistemes Intel·ligents de Control

SOC-STEM - Impacte Social en disciplines STEM

TECNOFAB - Grup de Recerca en Tecnologies de Fabricació

TFEDP - Teoria de Funcions i Equacions Diferencials en Derivades Parcial

VIS - Visió i sistemes intel·ligents

**CENTRE DE RECERCA EN CIÈNCIA
I ENGINYERIA MULTIESCALA DE BARCELONA**

CENTRE CATALÀ DEL PLÀSTIC (CCP)

+2800

ARTICLES
EN REVISTES

38

GRUPS DE
RECERCA SGR

+40

ÀREES DE
CONEIXEMENT

+550

PERSONAL
INVESTIGADOR

+10

ME DE
PRESSUPOST

+47

PATENTS
REGISTRADES



RESIDÈNCIA DIAGONAL-BESÒS

La residència Xior Student Housing Diagonal-Besòs, situada a la parcel·la H del Campus, dona servei a la comunitat universitària, allotjant estudiants, professors i investigadors.

L'edifici de la residència està concebut amb un gran pati interior que integra amplis passadissos amb accés als serveis i a les habitacions. Les plantes 0 i -1 de l'edifici estan obertes a tota la comunitat del Campus. La planta -1 està destinada a diversos serveis (sales de reunions i de lleure, gimnàs, bugaderia...) i la planta 0, a la recepció i la cafeteria-restaurant, gestionada per la Fundació Formació i Treball, entitat dedicada a la inserció laboral de persones amb risc d'exclusió social.

La residència ofereix 14 beques econòmiques per a estudiants de la UPC en funció de la renda de les famílies i, alhora, col·labora amb la Fundació b_TEC per atorgar 6 beques Solidàries Besòs, per a residents que es comprometen a participar en un projecte social de l'entorn. En el curs 2024-25, s'han atorgat 3 beques econòmiques i 6 beques Solidàries Besòs.



PARC DEL CAMPUS

El Parc del Campus és un gran espai verd de més de 20.000 m² que uneix la Rambla de la Mina amb l'àmbit del Port Fòrum, i obre l'accés al mar tant a la comunitat universitària com també als veïns dels barris de l'entorn. Amb la urbanització d'aquesta àrea s'ha volgut ordenar els espais lliures que constitueixen el Parc del Campus i el seus àmbits de connexió externa. S'ha millorat el pas sota la Ronda Litoral cap als carrers de la Pau i l'avinguda de Francesc Botey.

El projecte s'ha desenvolupat a la parcel·la P1 del Campus, amb l'objectiu de connectar els barris del Besòs i el Maresme de Barcelona i de la Mina de Sant Adrià, el Port Fòrum i el Campus, i és ja la seva principal zona verda i de lleure, que inclou un parc infantil per als més petits i una pista de futbol i bàsquet a la qual tant la comunitat del Campus com els veïns del barri poden accedir per practicar esports de grup.



EDIFICI E

PER A PIMES, STARTUPS I ESPAIS DE COTREBALL

Aquesta és una parcel·la qualificada com a zona d'activitat econòmica i compta amb un sòstre edificable de 7.235 m².

A l'edifici E s'hi ubicaran pimes i startups sorgides dels grups existents o amb presència al Campus, o que, prioritàriament, treballin en les mateixes àrees de recerca.

El projecte proposa un format de cotreball on es puguin instal·lar emprenedors i altres professionals i compartir els espais comuns per fomentar el treball multidisciplinari i la feina en xarxa.

La construcció, gestió i explotació d'aquest edifici pertany a la constructora catalana Triple Hèlix.

El futur edifici tindrà capacitat per acollir fins a unes 700 persones. El pressupost per a la construcció de l'edifici és de 16 milions d'euros.



EDIFICI D

UN NOU EDIFICI DEDICAT A LA RECERCA

Aquest nou equipament, les obres del qual és previst que s'iniciïn a finals de 2024, compta amb 14.352 m² destinats a la recerca i una inversió de 24,3 milions d'euros. L'edifici estarà ocupat per l'IREC i l'IBEC, centres CERCA de la Generalitat de Catalunya, i grups d'investigació de la UPC, que sumaran el seu coneixement a la resta d'unitats que ja funcionen al Campus Diagonal-Besòs.

El nou Edifici D del Campus està projectat per ser un centre altament sostenible, tant en la seva construcció com en el seu manteniment futur, com també ho són la resta d'edificis del Campus Diagonal-Besòs.

L'equip format per Cantallops Vicente Arquitectes i Coma Arquitectura ha estat el guanyador del concurs convocat per l'INCASÒL per a la redacció del projecte i la direcció de les obres de construcció de l'Edifici D, el sisè del Campus Diagonal-Besòs de la UPC.

Actualment s'està pendent d'obtenir la llicència d'obres per part de l'Ajuntament de Sant Adrià de Besòs.



PARCEL·LA LM

PROTOTIPS REPTE URBÀ

Al mes d'octubre de 2023 es va signar el conveni que feia possible la instal·lació a la parcel·la LM del Campus Diagonal-Besòs dels prototips Repte Urbà Regeneració Edificis Habitatges Sistemes Innovadors.

Els prototips son resultat de la convocatòria del premi al repte urbà per a la regeneració d'edificis d'habitatges amb sistemes innovadors sostenibles convocada per la Fundació Bit Habitat, l'Institut Municipal d'Urbanisme i la Gerència d'Urbanisme de l'Ajuntament de Barcelona i en la que es plantejava el repte d'impulsar la rehabilitació d'edificis d'habitatges mitjançant sistemes constructius sostenibles. Els prototips guanyadors de la convocatòria van ser: Aligra, Innofab i Regenera.

Des de l'abril de 2024 i durant 12 mesos son objecte d'estudi per part d'experts. La instal·lació proposada té caràcter temporal i l'objectiu principal és el monitoratge dels prototips per tal d'assolir els indicadors d'impacte de la convocatòria. Finalitzat el període de monitoratge es procedirà al desmuntatge i la retirada de les construccions.



Renders dels prototips de la parcel·la LM



Inauguració dels prototips Repte Urbà de Regeneració

2 IMPULS ECONÒMIC I SOCIAL A L'ENTORN

PROGRAMA CAMPUS OBERT

El **Programa Campus Obert** s'estructura a partir de la participació global de diversos agents del Campus i del territori per obrir el Campus a l'entorn perquè sigui palanca de millores als barris que l'envolten. "Entorn" fa referència al districte de Sant Martí de Barcelona i al municipi de Sant Adrià de Besòs.

Els objectius transversals són generar, potenciar i donar suport a:

- Iniciatives que obrin el Campus a l'entorn i reforcin el sentiment de pertinença.
- Iniciatives de coneixement mutu.
- Iniciatives solidàries envers al territori.
- Iniciatives que impulsin membres de la comunitat del Campus com a referents envers el territori.
- Iniciatives que millorin les relacions entre la comunitat del CDB i l'entorn.

Comptem amb 3 línies o subprogrames amb accions i activitats que volen apropar el Campus a les persones que viuen al seu entorn, desenvolupant un espai més obert, inclusiu i solidari.

- » Campus Solidari
- » Obrim el Campus
- » Fem Campus



Concert durant la Setmana Cultural del Campus

CAMPUS SOLIDARI

El subprograma **Campus Solidari** busca generar i promoure la creació de projectes vinculats a l'entorn i donar suport a projectes socials que es porten a terme des d'entitats del mateix territori. Alhora fomenta el voluntariat entre la comunitat del Campus, promovent un coneixement més profund de la realitat social de l'entorn i les seves necessitats.

Alguns projectes que s'emmarquen en aquest subprograma són les següents:

- » Reforç educatiu a l'alumnat de centres públics de l'entorn
- » Promoció del voluntariat social i coneixença de l'entorn
- » Suport a la robòtica (beques de robòtica i creació de nous equips)
- » Beques Josefina Auladell
- » Kairos

Un projecte que es va engegar l'any 2023 i es va consolidar al 2024 és el de les **beques Josefina Auladell**. L'objectiu és facilitar que joves del territori, en especial dones, amb talent i en una situació econòmica vulnerable puguin tenir accés als estudis de grau de la UPC, no només al Campus Diagonal-Besòs, encara que preferentment, sinó de tota la UPC.

Les beques Josefina Auladell cobreixen la totalitat del grau universitari i estan destinades a pagar la matrícula i a aportar una ajuda econòmica.

Les beques Josefina Auladell cobreixen la totalitat del grau universitari i estan destinades a pagar la matrícula i a aportar una ajuda econòmica. Al 2024 comptem amb 3 becats i una becada que ara cursen graus universitaris a la UPC i això ha estat gràcies a la dotació que fa el Consorci del Campus Diagonal-Besòs.



Equip becat de l'institut Manuel Vázquez Montalbán a la VEX Robotics Competition 2025

OBRIM EL CAMPUS

Obrim el Campus te com objectiu crear espais i activitats que acullin a la comunitat local.

Aquest subprograma del Programa Social CDB agrupa els projectes orientats a destacar la presència i la contribució del Campus Diagonal-Besòs (CDB) al territori, fomentant un sentiment de pertinença en l'entorn. Obrim el Campus busca generar i promoure la creació d'activitats i projectes que promoguin les relacions entre la comunitat del Campus i el territori.

Així doncs, es treballa en tots els nivells d'educació formal, també a l'educació no formal i ciutadania organitzada i al mateix temps en diversos àmbits: ciència, cultura, oci, esport, educació, divulgació, etc.

La metodologia es basa en la col·laboració estreta amb diferents agents del Campus, principalment amb l'Escola d'Enginyeria de Barcelona Est (EEBE), la residència Xior, les associacions d'estudiants i dels departaments de la UPC i els centres de recerca situats al CDB. De la mateixa manera treballem amb els agents i entitats locals, assistint a diverses taules i projectes de desenvolupament social locals.

Algunes de les activitats que s'emmarquen en aquest projecte són les següents:

- » Cultura, esport i lleure obert a l'entorn
- » Promoció de lligams d'entitats de l'entorn amb el Campus
- » Plenari Jove
- » Accions de divulgació per a la ciutadania



Plenari Jove 2024



Festa de Benvinguda del curs 2024-25

FEM CAMPUS

Fem Campus crea espais on els membres del Campus poden conèixer-se, establir connexions i construir una comunitat. Aquesta xarxa comunitària fomenta una comunicació fluida i afavoreix una participació més global en la resta de subprogrames.

- » Pilates a l'aire lliure
- » Jornades Fem Campus
- » Tallers d'anglès i soft skills al Campus



Classes de Pilates obertes a la comunitat del Campus



Tallers d'anglès i soft skills al Campus

PROGRAMA ECONÒMIC I INDUSTRIAL

Besòs Indústries Avançades (BI@) és un projecte de dinamització socioeconòmica de l'eix Besòs. S'ha creat un pla d'acció amb la voluntat de reactivar el territori a partir de la creació d'un ecosistema d'indústries avançades als polígons situats a l'entorn del Campus Diagonal-Besòs de la UPC. També s'ha redactat el contingut i configurat la pàgina web del projecte.

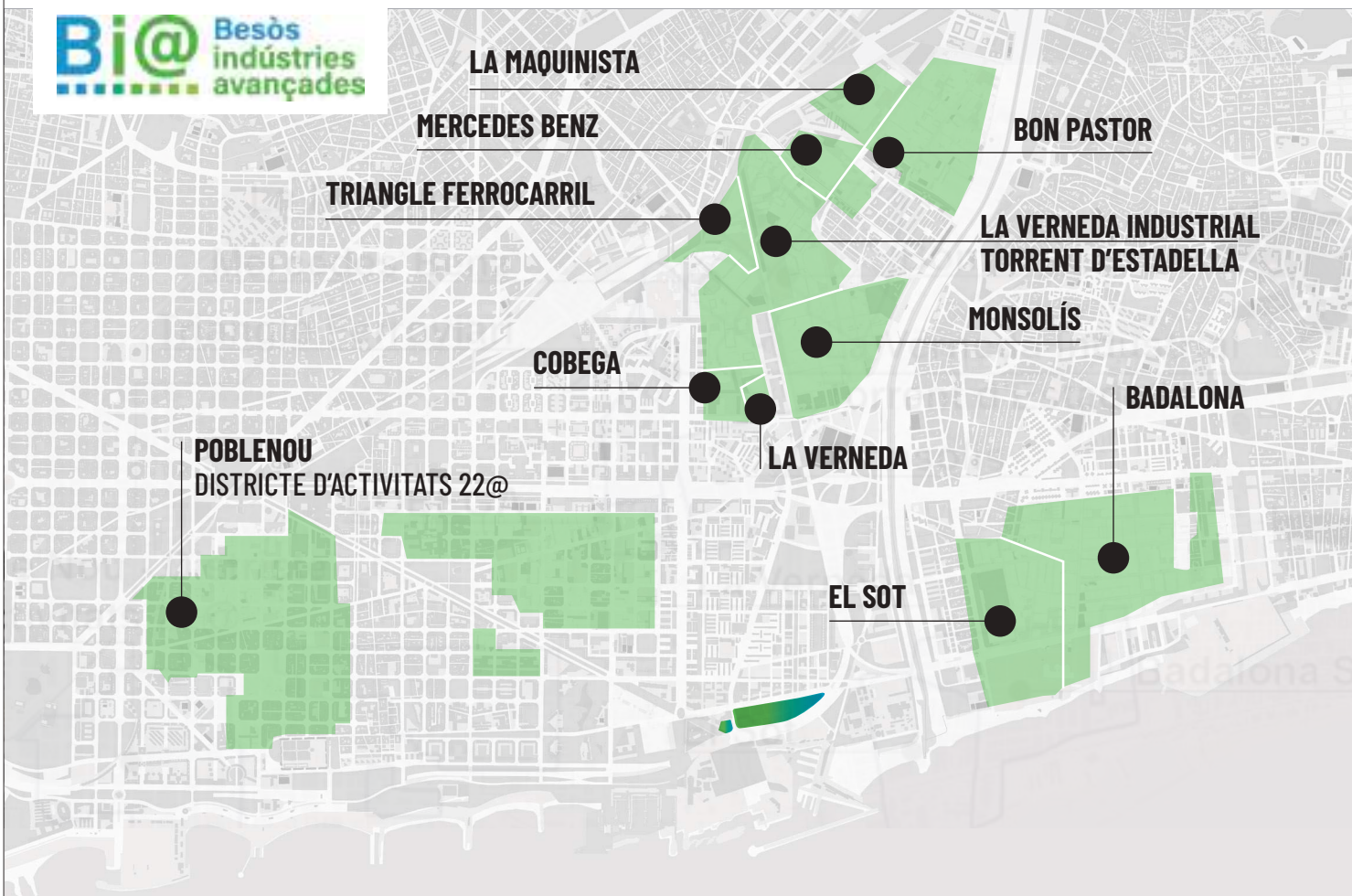
Els objectius principals del projecte Bi@ són els següents:

- » Aixecar ponts entre la universitat i el seu entorn industrial a través d'una oferta de serveis per a les empreses.
- » Potenciar la transformació de l'activitat econòmica als polígons de l'eix Besòs cap a un model d'indústries avançades.
- » Atraure activitat industrial 4.0 i internacional al Campus Diagonal-Besòs i al seu entorn.

Conference dels Energy Days

Aquest esdeveniment té com a objectiu potenciar un model sostenible en el territori de la mà dels principals experts sobre sostenibilitat. Al 2024 la jornada, que es va celebrar el 29 d'octubre, va versar entorn "IA i Energia: Innovació per a un Futur Sostenible" i va ser organitzada conjuntament pel Campus Diagonal-Besòs i Fusion for Energy.

A la jornada hi varen assistir experts en la matèria com María Ortiz de Zúñiga, senior technical officer – AI for Engineering responsable de F4E; Ramon Gallart, director d'Innovació d'Anell; Óscar Sánchez, cap de programa de Projectes Estratègics de l'Institut Català d'Energia, així com representants institucionals.



IMPACTMÈTRICS

Impactmètrics Campus Diagonal-Besòs és una eina de mesura, descripció i seguiment de les dades dels indicadors d'impacte del Campus Diagonal-Besòs en el territori del Besòs. Es defineix territori de l'entorn del Campus, el format pel districte de Sant Martí del municipi de Barcelona i el conjunt de barris del municipi de Sant Adrià de Besòs.

L'objectiu d'aquest projecte és recollir dades sobre l'impacte, tant directe com indirecte, del Campus al seu entorn. Es fonamenta en un marc metodològic d'avaluació de l'impacte socioeconòmic que compta amb un quadre d'indicadors definits, dissenyat per tenir coherència amb les directrius d'avaluació d'impacte de la Unió Europea.

Durant el 2023 Impactmètrics va introduir un canvi de les nomenclatures de les famílies dels indicadors per adaptar-se a la classificació de la de l'Agenda 2030 de l'Assemblea General de l'ONU per al Desenvolupament Sostenible. L'Agenda planteja 17 objectius (ODS's) amb 169 metes que abasten les esferes econòmica, social i ambiental.

Al llarg de 2023 i 2024, gràcies a la col·laboració amb la facultat de Geografia de la Universitat de Barcelona i amb l'objectiu de mesurar l'impacte del Campus en l'entorn, de forma qualitativa, s'han fet entrevistes amb profunditat i un posterior anàlisi amb el programari Atlas-ti.

Un altre repte del projecte és millorar l'eina per convertir la web d'Impactmètrics en una web Open Data, on es puguin descarregar totes les dades publicades, seguint el moviment impulsat per l'Ajuntament de Barcelona i altres administracions.







3

**RESUM
DE COMPTES**

CONSORCI CAMPUS DIAGONAL-BESÒS 2023

BALANÇ

ACTIU 31/12/2023

A) ACTIU NO CORRENT	60.511.948,57
II. Immobilitzat material	0,00
IV. Patrimoni públic del sòl	58.595.981,52
V. Inversions financeres permanents	1.900.000,00
VI. Inversions financeres llarg termini	15.967,05
B) ACTIU CORRENT	7.047.386,88
II. Existències	5.969.432,19
III. Deutors i altres comptes per cobrar a curt termini	92.046,00
V. Inversions financeres curt termini	26.033,23
VII. Efectiu i altres actius líquids equivalents	959.875,46
TOTAL ACTIU (A+B)	67.559.335,45

PATRIMONI NET I PASSIU 31/12/2023

A) PATRIMONI NET	58.785.277,66
II. Patrimoni generat	58.785.277,66
B) PASSIU NO CORRENT	2.759.533,71
V. Ajustos per periodificacions a llarg termini	2.759.533,71
C) PASSIU CORRENT	6.014.524,08
IV. Creditors i altres comptes per pagar a curt termini	5.128,75
V. Ajustos per periodificació a curt termini	6.009.395,33
TOTAL PATRIMONI NET I PASSIU (A+B+C)	67.559.335,45

COMPTE DEL RESULTAT ECONÒMIC PATRIMONIAL 2023

2. Transferències i subvencions rebudes	181.501,00
6. Altres ingressos de gestió ordinària	149.100,60
A) TOTAL INGRESSOS DE GESTIÓ ORDINÀRIA (1+2+3+4+5+6+7)	330.601,60
9. Transferències i subvencions concebudes	-160.266,77
11. Altres despeses de gestió ordinària	-89.881,67
12. Amortització de l'immobilitzat	0,00
B) TOTAL DESPESES DE GESTIÓ ORDINÀRIA (8+9+10+11+12)	-250.148,44
I. Resultat (estalvi o desestalvi) de la gestió ordinària (A+B)	80.453,16
II. Resultat de les operacions no financeres	80.453,16
16. Despeses financeres	-45.037,31
III. Resultat de les operacions financeres (16)	-45.037,31
IV. Resultat (estalvi o desestalvi) net de l'exercici (II + III)	35.415,85



FUNDACIÓ b_TEC CAMPUS DIAGONAL-BESÒS 2023

BALANÇ	
ACTIU 31/12/2023	
A) ACTIU NO CORRENT	43.172,72
II. Immobilitzat material	16.174,72
V. Inversions financeres a llarg termini	26.998,00
B) ACTIU CORRENT	232.837,79
III. Deutors comercials i altres comptes a cobrar	62.525,00
VII. Efectiu i altres actius líquids equivalents	170.312,79
TOTAL ACTIU (A+B)	276.010,51
PATRIMONI NET I PASSIU 31/12/2023	
A) PATRIMONI NET	122.057,16
A-1) Fons propis	122.057,16
I. Capital	120.000,00
V. Resultat d'exercicis anteriors	-1.163,94
VII. Resultat de l'exercici	3.221,10
B) PASSIU NO CORRENT	61.172,45
II. Deutes a llarg termini	61.172,45
C) PASSIU CORRENT	92.780,9
III. Deutes a curt termini	2.725,75
V. Creditors comercials i altres comptes per pagar	82.983,51
VI. Periodificacions a curt termini	7.071,64
TOTAL PATRIMONI NET I PASSIU (A+B+C)	276.010,51

COMPTE DE RESULTATS SIMPLIFICAT 31/12/2023	
5. Altres ingressos d'explotació	709.430,96
6. Despeses de personal	-396.210,02
7. Altres despeses d'explotació	-301.755,07
8. Amortització de l'immobilitzat	-3.597,37
13. Altres resultats	0,00
A.1) RESULTAT D'EXPLOTACIÓ	7.868,50
15. Despeses financeres	-4.647,40
II) RESULTAT FINANCER	-4.647,40
III) RESULTAT ABANS D'IMPOSTOS	3.221,10
IV) RESULTAT DE L'EXERCICI	3.221,10



UNIVERSITAT POLITÈCNICA
DE CATALUNYA
BARCELONATECH

